



ÅRSPLAN 2026-2027



INNHold

Velkommen til Tangen barnehage	3
Forord	3
Kontaktinformasjon og ansatte	5
Visjon og kjerneverdier	6
Trygghet, lek og læring	6
Alle hører til i fellesskapet.....	6
Lovverk i barnehagen.....	7
Språk og språkutvikling	10
Lek og læring	13
Mat og helse.....	15
Alle hører til i fellesskapet.....	17
Barns medvirkning	18
Sosial kompetanse	19
Mangfold og gjensidig respekt	21
Progresjonsplan for fagområdene 1-6 år	23
Redegjørelse for progresjonsplanen	26
Bevegelig praksis.....	30
BTI - bedre tverrfaglig innsats.....	30
Psykisk helse og livsmestring	31
“Jeg vet”	32
Overgang innad i barnehagen	33
Overgang barnehage - skole	34
Samarbeid barnehage-hjem	38
Vurdering og evaluering.....	39
Åpningstider, planleggingsdager og tradisjoner 2026/2027	40



VELKOMMEN TIL TANGEN BARNEHAGE



FORORD

Tangen barnehage SA er en privat, foreldredrevet barnehage. Det innebærer at barnehagen eies og drives av foreldrene gjennom et samvirke. Barnehagens øverste organ er årsmøtet, hvor foreldre velger et styre som, i samarbeid med daglig leder, har ansvar for barnehagens drift.

Som foreldre i Tangen barnehage får dere en reell mulighet til medvirkning og påvirkning av barnehagens utvikling og innhold. Den daglige driften ivaretas av daglig leder og ansatte, og barnehagen drives i tråd med gjeldende lover og forskrifter, herunder barnehageloven og Rammeplan for barnehagens innhold og oppgaver.

Alle foreldre er medlemmer av foreldrerådet. Foreldrerådet og samarbeidsutvalget (SU) skal bidra til et godt samarbeid mellom hjem og barnehage. SU er et rådgivende, kontaktskapende

og samordnende organ, bestående av representanter fra foreldre og ansatte.

Foreldredrevet barnehage – hva innebærer det?

Å være en del av en foreldredrevet barnehage innebærer et felles ansvar for fellesskapet. Foreldre forventes å:

- delta på årsmøte, foreldreråd og foreldremøter
- bidra på dugnader og arrangementer
- stille til verv i styret eller samarbeidsutvalget
- bidra til et trygt og inkluderende miljø for barn, foreldre og ansatte
- Alle medlemmer skal gjøre seg kjent med barnehagens vedtekter.

Foreldrebetalingen følger nasjonale satser og er på lik linje med øvrige barnehager.

Organisering og bemanning

Barnehagen har to avdelinger:

- Smitt og Smule – småbarnsavdeling (1–3 år) med 15 barn.
- Pompel og Pilt – storbarnsavdeling (3–6 år) med 21 barn.

Totalt har barnehagen 36 barn og 8,5 årsverk, i tillegg til daglig leder. Barnehagen har full pedagogdekning, med 100 % pedagogtetthet.

Personalgruppen består av daglig leder, pedagogiske ledere, fagarbeider og pedagogiske medarbeidere.

Planarbeid og samarbeid

Årsplanen er et sentralt arbeidsverktøy for personalet og skal samtidig gi foreldre og samarbeidspartnere innsikt i barnehagens pedagogiske arbeid. Planen er utarbeidet i tråd med barnehageloven og Rammeplan for barnehagens innhold og oppgaver.

I tillegg utarbeider hver avdeling månedsplaner som konkretiserer arbeidet. Informasjon om barnas hverdag formidles gjennom månedsbrev og via Visma Foresatt-appen. Dette bidrar til god informasjonsflyt og styrker samarbeidet mellom hjem og barnehage.

Pedagogisk utviklingsarbeid

Personalet arbeider kontinuerlig med å utvikle en felles pedagogisk praksis. Vi har særlig fokus på inkluderende fellesskap, mangfold og barns medvirkning.

Barnehagen deltar i kompetansehevende tiltak i samarbeid med OsloMet og PPT. Arbeidet inngår i et kompetanseløft med fokus på inkluderende praksis og samlingsstund som pedagogisk arena.

Vi arbeider målrettet for å styrke barn som aktive medborgere, der demokrati, medvirkning og barns perspektiver vektlegges i hverdagen.

Kompetanse og kvalitet

Personalet oppmuntres til kompetanseheving gjennom kurs og videreutdanning. Barnehagen deltar i lærende nettverk og utviklingsprosjekter, blant annet innen bedre tverrfaglig innsats (BTI).

Hele personalgruppen har gjennomført førstehjelpskurs med hjertestarter.

Foreldreundersøkelsen viser høy grad av tilfredshet, med særlig gode resultater innen:

- barns trivsel.
- relasjon mellom barn og voksne.
- sosial utvikling og vennskap.
- personalets engasjement.

Dette gir et viktig grunnlag for videre kvalitetsutvikling.

Avslutning

Vi ser frem til ett nytt barnehageår med både kjente og nye barn og voksne. Sammen skal vi skape en hverdag preget av trygghet, lek, læring og mestring.

*For personalet i Tangen barnehage SA
Rebecca Marie Swann, daglig leder*





KONTAKTINFORMASJON OG ANSATTE

Tangen Barnehage – 97 88 08 68

E-mail: dagligleder@tangenbarnehage.no

Vipevegen 10, 2008 Fjerdingby

Daglig leder:

Rebecca

Styret: styret@tangenbarnehage.no

Samarbeidsutvalget (SU): su@tangenbarnehage.no

Stedfortreder (Regine): stedfortreder@tangenbarnehage.no

Avdeling: Smitt og Smule - 97 88 08 66

E-mail: smittogsmule@tangenbarnehage.no

Avdelingens ansatte:

Regine - Pedagogisk leder 100% og stedfortreder.

Khaing - Pedagogisk leder 100%

Asmelash - Pedagogisk medarbeider 100%

Christine - Pedagogisk medarbeider 50%,
og i vikariat 50%

Jannicke - Fagarbeider 50%

Gihan - Pedagogisk medarbeider 40%

Pedagogisk medarbeider 10%

Avdeling: Pompel og Pilt - 97 88 08 67

E-mail: pompelogpilt@tangenbarnehage.no

Avdelingens ansatte:

Eline - Pedagogisk leder 100%

Åsa - Pedagogisk leder 100%

Jannicke - Fagarbeider 50%

Arwen - Pedagogisk medarbeider 100%

På hjemmesiden vår, www.tangenbarnehage.no, kan du lese mer om oss og få informasjon om hva som skjer i den fine barnehagen vår. Denne er under oppdatering.

VISJON OG KJERNEVERDIER

VÅR VISJON:



VÅRE VERDIER:

TRYGGHET, LEK OG LÆRING

I Tangen barnehage har vi et særlig fokus på å skape trygghet som grunnlag for barns trivsel og utvikling. Vi anerkjenner lekens egenverdi, og ser på lek som en sentral arena for læring, relasjonsbygging og utvikling.

Gjennom vårt daglige arbeid støtter vi barnas utvikling av selvfølelse og selvoppfatning. Vi legger vekt på å møte hvert barn med respekt for deres identitet og egenverdi, samtidig som vi veileder og støtter dem i deres videre utvikling.

Vår visjon og våre kjerneverdier gjenspeiler et grunnleggende syn på barnet:
«Jeg er meg – og jeg er god nok som jeg er.»



LOUVERK I BARNEHAGEN

Barnehageloven (lov 17. juni 2005 nr. 64 om barnehager)

Barnehageloven fastsetter de overordnede rammene for barnehagens innhold, formål og oppgaver. I henhold til loven er alle barnehager forpliktet til å utarbeide en årsplan som synliggjør barnehagens pedagogiske arbeid, mål og planer. Årsplanen skal bygge på Rammeplan for barnehagens innhold og oppgaver.

Barnehageloven er det sentrale styringsdokumentet for all barnehagevirksomhet i Norge, og gjelder både offentlige og private eiere. Loven skal bidra til å sikre et likeverdig og kvalitativt godt barnehagetilbud for alle barn.

Kapittel I. Barnehagens formål og innhold:

§ 1. Formål

Barnehagen skal i samarbeid og forståelse med hjemmet ivareta barnas behov for omsorg og lek, og fremme læring og dannelse som grunnlag for allsidig utvikling. Barnehagen skal bygge på grunnleggende verdier i kristen og humanistisk arv og tradisjon, slik som respekt for menneskeverdet og naturen, på åndsfrihet, nestekjærlighet, tilgivelse, likeverd og solidaritet, verdier som kommer til uttrykk i ulike religioner og livssyn og som er forankret i menneskerettighetene.

Barna skal få utfolde skaperglede, undring og utforskertrang. De skal lære å ta vare på seg selv, hverandre og naturen. Barna skal utvikle grunnleggende kunnskaper og ferdigheter. De skal ha rett til medvirkning tilpasset alder og forutsetninger.

Barnehagen skal møte barna med tillit og respekt, og anerkjenne barndommens egenverdi. Den skal bidra til trivsel og glede i lek og læring, og være et utfordrende og trygt sted for fellesskap og vennskap. Barnehagen skal fremme demokrati og likestilling og motarbeide alle former for diskriminering.



Endret ved lov 19 des 2008 nr. 119 (i.kr. 1 aug 2010 iflg. res. 18 juni 2010 nr. 828).
<https://lovdata.no/lov/2005-06-17-64/§1>

Rammeplan for barnehagen

Ny rammeplan trådte i kraft 1. august 2017. Rammeplan for barnehagens innhold og oppgaver er en forskrift til barnehageloven og gir utfyllende bestemmelser om barnehagens innhold, verdigrunnlag og oppgaver. Den fungerer som et sentralt styringsdokument for barnehagens pedagogiske virksomhet, og tydeliggjør barnehagens samfunnsmandat.

Rammeplanen beskriver hvilke krav som stilles til barnehagens innhold og arbeidsmåter, og bygger blant annet på føringer fra Grunnloven og FNs barnekonvensjon. Den legger til grunn et helhetlig læringssyn, hvor omsorg, lek, læring og dannelse skal ses i sammenheng og være styrende for det pedagogiske arbeidet.

Barnehageeier har ansvar for å tilpasse rammeplanen til lokale forhold. Med utgangspunkt i rammeplanen skal samarbeidsutvalget fastsette en årsplan for den enkelte barnehage, som konkretiserer hvordan arbeidet skal gjennomføres i praksis.

Kort oppsummert vektlegger rammeplanen særlig at:

- foresattes rett til medvirkning tydeliggjøres
- mangfold, språk og vennskap får økt plass i barnehagens innhold
- alle barn skal få støtte og veiledning i sosialt samspill
- de yngste barna vies større oppmerksomhet
- mellom barnehage og skole skal være helhetlig og godt tilrettelagt.

Lov om barnehager - kapittel VIII Psykososialt barnehagemiljø

I tråd med barnehageloven §§ 41–43 arbeider Tangen barnehage SA systematisk for å sikre at alle barn opplever et trygt og godt psykososialt barnehagemiljø.

Forebyggende arbeid (§ 41)

I Tangen barnehage jobber vi aktivt for å forebygge krenkelser gjennom å:

- være tett på barna i lek og samspill.
- støtte barna i å utvikle sosial kompetanse, empati og vennskap.
- arbeide med inkluderende lekemiljøer der alle barn opplever tilhørighet.
- ha bevisste og tilstedeværende voksne som fanger opp tidlige signaler.

Vi har nulltoleranse for krenkelser som utestenging, mobbing, vold, diskriminering og trakassering. Personalet griper aktivt inn ved uønskede hendelser og benytter situasjonene som utgangspunkt for veiledning og læring.

Aktivitetsplikt (§ 42)

For å sikre at alle barn har det trygt og godt, arbeider vi etter følgende praksis:

- Følge med: Personalet observerer kontinuerlig barnas trivsel, lek og relasjoner.
- Melde fra: Ved bekymring tas dette opp med pedagogisk leder og daglig leder.
- Undersøke: Vi gjennomfører systematiske observasjoner og samtaler med barn og foresatte.
- Sette inn tiltak: Tiltak tilpasses det enkelte barn og barnegruppen, for eksempel:
 - støtte i lek og relasjonsbygging.
 - tilrettelegging av lekemiljø.
 - styrking av voksenrollen i samspill.
- Dokumentere: Det utarbeides skriftlig tiltaksplan ved behov.
- Evaluere: Tiltakene vurderes jevnlig i personalgruppen og i samarbeid med foresatte.

Barns og foreldres opplevelser tas alltid på alvor, og vi handler raskt når det oppstår bekymring.



Skjerpet aktivitetsplikt (§ 43)

Tangen barnehage har tydelige rutiner for varsling dersom en ansatt krenker et barn. Slike saker meldes umiddelbart til daglig leder, og videre til styret ved behov. Dersom saken gjelder daglig leder, meldes dette direkte til styret.

Dette bidrar til å sikre åpenhet, ansvarlighet og barns rett til et trygt barnehagemiljø.

Vår praksis i lys av rammeplanen

Arbeidet med psykososialt barnehagemiljø sees i sammenheng med Rammeplan for barnehagens innhold og oppgaver, som vektlegger at omsorg, lek, læring og danning skal danne grunnlaget for barnehagens pedagogiske praksis.

I Tangen barnehage innebærer dette at:

- vi legger til rette for lek som inkluderer alle barn.
- vi støtter barns medvirkning og uttrykk for egne opplevelser.
- vi arbeider aktivt med vennskap og fellesskap i hverdagen.
- vi bruker hverdagslige situasjoner som arena for sosial læring.

Gjennom å koble lovkravene til konkret praksis, sikrer vi at arbeidet med psykososialt barnehagemiljø ikke blir et dokument, men en integrert del av barnehagens daglige arbeid. Personalets relasjonskompetanse og evne til å handle tidlig er avgjørende for å forebygge utenforskap og fremme inkluderende fellesskap.

Fagområdene i Rammeplan er følgende:

- **Kommunikasjon, språk og tekst**
- **Kropp, bevegelse, mat og helse**
- **Kunst, kultur og kreativitet**
- **Natur, miljø og teknologi**
- **Antall, rom og form**
- **Etikk, religion og filosofi**
- **Nærmiljø og samfunn**

Fagområdene er representert i hverdags-situasjoner/aktiviteter og vil sjelden opptre alene.

Det er pedagogiske lederes ansvar sammen med øvrig personal å følge opp avdelingens tilhørende barnegrupper, gjennom hele året.

Hvordan fagområdene tar plass i vårt daglige arbeid for og med barn, kommer fram i foreldresamtaler, månedsbrev, evalueringer, informasjonsskriv og/eller via oppdatering i Visma foresatt app.

“Barnehagen skal gi barn grunnleggende kunnskap på sentrale og aktuelle områder”.

«Gi barna kjærlighet, mer kjærlighet og enda mer kjærlighet, så kommer fornuften av seg selv».

ASTRID LINDGREN

SPRÅK OG SPRÅKUTVIKLING

«Barnehagen skal være bevisst på at kommunikasjon og språk påvirker alle sider ved barnets utvikling. Gjennom dialog og samspill skal barna støttes i å kommunisere, medvirke, lytte, forstå og skape mening. Barnehagen skal anerkjenne og verdsette barnas ulike kommunikasjonsuttrykk og språk, herunder tegnspråk. Alle barn skal få god språkstimulering gjennom barnehagehverdagen, og alle barn skal få delta i aktiviteter som fremmer kommunikasjon og en helhetlig språkutvikling.»
(Rammeplan for barnehagen, s. 29)

Å utvikle språk er noe av det mest betydningsfulle som skjer i et barns liv. Språket bidrar til å forme identitet og tilhørighet i fellesskapet. Gjennom språket lærer barnet å forstå seg selv og omverdenen, noe som er avgjørende for videre utvikling – intellektuelt, sosialt og emosjonelt.

«Barnehagen skal bidra til at språklig mangfold blir en berikelse for hele barnegruppen, støtte flerspråklige barn i å bruke sitt morsmål og samtidig aktivt fremme og utvikle barnas norsk- og samiskspråklige kompetanse.»
(Rammeplan for barnehagen, s. 30)

I tråd med Rammeplan for barnehagen skal barnehagen støtte barnas språkutvikling og gi alle barn mulighet til å uttrykke seg og delta i fellesskapet. Vi har språkgrupper i barnehagen for flerspråklige barn eller barn med behov for ekstra språkstøtte.

Barnet skal oppleve å «eie» samtalen og erfare at «jeg og du» er likeverdige samtalepartnere. Barnet skal bli anerkjent gjennom at personalet viser interesse, lytter aktivt og gir rom for å bygge videre på barnets initiativ og interesser. Personalet skal være tilstedeværende og åpne for barnets opplevelsesverden, som er i kontinuerlig utvikling.

SPRÅKKARTLEGGING

I Tangen benytter vi to metoder for språkkartlegging:

TRAS

TRAS er et observasjonsverktøy for språk og språkutvikling hos barn i barnehagen. Det gir grunnlag for å vurdere barnets utvikling opp mot forventede milepæler for alder. I Rælingen kommune er det krav om å gjennomføre TRAS ved behov.

«Å by barnet opp til dans»

Dette er et observasjonsverktøy for tidlig kommunikasjon. Det gir oversikt over hvilke barn som lett lar seg engasjere i samspill, og hvilke barn som trenger mer tilrettelegging for å delta i «samspillsdansen».

ORD OG BEGREPER

Arbeid med ord og begreper er en integrert del av barnehagehverdagen. Begreper utgjør ordenes innholdsside, og barna tilegner seg gradvis nye ord og deres betydning gjennom lek, samspill og erfaringer.

Personalet støtter dette arbeidet ved å konkretisere og visualisere ord gjennom bruk av gjenstander, bilder, stemme, mimikk, tegn og kroppsspråk. Nye ord introduseres i meningsfulle sammenhenger, slik at barna får erfare og bruke dem aktivt.

Førstehåndserfaringer gjør det lettere for barna å forstå, huske og ta i bruk nye ord. Varierte og rike opplevelser, kombinert med språklig samhandling, er avgjørende for utvikling av begrepsforståelse.

Tilpasset barnehagenivå arbeider vi systematisk med begrepslæring etter Nyborgmodellen. Her møter barna grunnleggende begreper gjennom struktur, gjentakelse og aktiv deltakelse. I samarbeid med skolene i nærområdet vektlegger vi betydningen av målrettet begreps trening.

ALTERNATIV OG SUPPLERENDE KOMMUNIKASJON (ASK)

Alle barn trenger språk for å utvikle seg. Noen barn kan, av ulike årsaker, ikke kommunisere gjennom talespråk. Å kommunisere på andre måter kalles alternativ og supplerende kommunikasjon (ASK).

ASK omfatter alle former for kommunikasjon som støtter eller erstatter tale. Barn med behov for ASK er en sammensatt gruppe med ulike forutsetninger. Noen har behov for ASK som støtte til forståelse og uttrykk, mens andre primært bruker det som alternativ uttrykksform.

Selv om et barn mangler talespråk, kan språkforståelsen være intakt. For noen vil ASK derfor først og fremst være ett uttrykksverktøy, mens andre er avhengige av ASK både for å forstå og for å uttrykke seg.

Mål:

- Tangenbarna skal få varierte og positive erfaringer med språk som kommunikasjonsmiddel, tankeverktøy og uttrykksform.
- Tangenbarna skal møte ett rikt og variert språkmiljø.
- Tangenbarna skal oppleve å bli verdsatt ved å kunne uttrykke egne interesser og tanker, både individuelt og i fellesskap.
- Tangenbarna skal delta i felles opplevelser og aktiviteter.
- Tangenbarna skal få tilpassede utfordringer i utviklingen av ordforståelse og uttale.



Tiltak:

- Personalet viser interesse for og responderer på barns uttrykk, og bygger videre på barnas initiativ.
- Personalet er bevisste språklige forbilder og støtter barnas språk gjennom undring og dialog.
- Personalet deltar på kurs og holder seg oppdatert på kommunens arbeid med språk- og leseutvikling.
- I arbeid med ASK brukes bilder, symboler, tematavler og konkrete objekter, blant annet knyttet til dagsrytme. Kroppslige uttrykk tolkes og gis mening.
- Barnehagen legger til rette for varierte språklige aktiviteter som samtaler, høytlesning, språkgrupper og samlinger.
- Vi bruker spill, bøker og visuelle hjelpemidler for å støtte språkutviklingen.

Personalet i Tangen er bevisste på å ha gode, utviklende samtaler med barna.



*"Det finnes ikke vanskelige barn.
Det finnes bare barn som har det
vanskelig."*

LIV BERIT HEIMSTAD TØNNESEN



LEK OG LÆRING

Barnehagen skal være en pedagogisk virksomhet. Den skal gi barn mulighet for lek, livsutfoldelse og meningsfylte opplevelser og aktiviteter.

Barnehagen skal ta hensyn til barnas alder, funksjonsnivå, kjønn, sosiale, etniske og kulturelle bakgrunn, herunder samiske barns språk og kultur. Leken skal ha en fremtredende plass i barnets liv. Leken har en egenverdi og er en viktig side ved barnekulturen. For barn er lek en grunnleggende livs- og læringsform som de kan uttrykke seg gjennom uansett alder.

Leken er selve grunnlaget for at barn skal kunne tilegne seg ny erfaring og kunnskap. Dermed er lek og læring knyttet tett sammen.

Leken er også en viktig del av sosialiseringen. På den måten kan også de voksnes tilstedeværelse og deres rolle være helt nødvendig og viktig. Barn lærer å utvikle en sammensatt kompetanse gjennom lek. Ved å late som, går barna inn i en egen fantasiverden, tar andres perspektiv og gir form til tanker og følelser.

Barn tilegner seg kunnskaper, ferdigheter og holdninger. De leker det de opplever og gjenskaper hverdagssituasjoner gjennom lek de utøver. Leken er en måte for barn å bearbeide inntrykk. Opplevelser og erfaringer fra virkeligheten og gjøre de oversiktlige og forståelige.

I Tangen barnehage er vi opptatt av barns medbestemmelse i egen lek og medvirkning i felles lek. Hos oss har leken en stor plass i hverdagen. Den er viktig for barnas utvikling av selvoppfattelse av seg selv også i tilhørende gruppe.

I Tangen barnehage gjennomfører hver avdeling samlinger daglig tilpasset avdelingens barn.

Samlingene brukes til læring om ulike temaer, musikk, takt og tone, undring og samtale, ved bruk av konkreter og dramatisering.

Ved høytider og spesielle anledninger har personalet også fellessamlinger for begge avdelingene.

Barn skal få mestre ferdigheter både for å delta i lek og for å opprettholde den. Barns lek kan være komplisert, og noen leker krever erfaring og øvelse. Lekekompetanse skaper god selvfølelse, opplevelse av samspill og er med på å styrke relasjoner.

I vår barnehage har vi fokus på enkeltindividets interesser. Vi løfter hvert barn og skaper en felles lekeplattform. Barn i Tangen barnehage skal få kjenne på egenverd. Vi har fokus på å mestre hver for oss og sammen.

Kulturtilbud

I år for vi også ulike kulturtilbud i barnehagetid:

- Musikktime til begge avdelinger med musikkpedagog Ellen Marie Bredesen.
- Dansetime for 4-åring (Skogstroll) med dansepedagog og førskolelærer Camilla Evensen.

TILTAK:

- I vår barnehage skal barna få prøve ut egne ferdigheter på ulike områder, innenfor trygge rammer.
- Vi skal være støttende voksne som er nysgjerrige og undrende sammen med barna.
- Personalet hjelper til å fremme, sette i gang og opprettholde god lek.
- Personalet skal også hjelpe barna til å ta kontakt med andre, til å ta initiativ til og spørre om å få være med i leken.
- Vi ekskluderer ikke, vi inkluderer. Samtidig skal personal ivareta og verne om god lek. Dette er en hårfin balansegang.
- Vi skal veilede barn som kommer inn i lek om å følge de gode lekereglene som barna selv har vært med på å lage. Disse skal gagne fellesskapet og eventuelt de som allerede er i lek.
- Vi skal hjelpe barna med å uttrykke/sette ord på egne grenser, samt det å evne og forstå andre sine grenser.

MÅL:

- Våre barn skal få utfordringer tilpasset sin modenhet og sin alder.
- I Tangen skal barna få bruke sin nysgjerrighet, fantasi og utforskertrang.
- Barna skal få gode rammer for leken, som gir inspirasjon til ulik lek og mulighet til utfoldelse både ute og inne.
- Barn i Tangen barnehage skal ha aktive voksne som deltar i lek på barns premisser.
- Barna skal få oppleve fellesskap og tilrettelegging for gode relasjoner.
- Gjennom lek skal barna få mulighet til å utvikle sin sosiale kompetanse.

I leken blir barnet et hode høyere enn seg selv. Vi skal fremme, løfte, inkludere, bevare, skape og mestre.

FYSISK MILJØ

For oss som jobber i Tangen barnehage er det viktig å skape et godt fysisk miljø, som tilrettelegger for at barna skal kunne utfolde seg grovmotorisk, både ute og inne.

Ved å skape de riktige forutsetningene for dette er vi med på å bidra til at barna:

- Får en positiv selvpoppfatning gjennom kroppslig mestring, som for eksempel hinderløype
- Danner seg gode erfaringer med varierte og allsidige bevegelser og utfordringer.

I praksis jobber vi hver eneste dag med det fysiske miljøet for barna. Vi ønsker å være ute så mye som mulig, og prøver å være ute minimum én gang om dagen.

DIGITAL PRAKSIS

Rammeplan (2017) sier: «Ved bruk av digitale verktøy i det pedagogiske arbeidet, skal dette støtte opp om barnas læreprosesser og bidra til å oppfylle rammeplanens føringer for et rikt og allsidig læringsmiljø for barna.»

Tangen barnehage har i dag en IPAD tilgjengelig på hver avdeling, disse brukes blant annet til utforskning, læring og språktrening sammen med voksne, i en begrenset tid. Når barna blir kjent med, og evner å mestre bruken av digital praksis, blir det også et godt utgangspunkt for overgang fra barnehage til skole.



MAT OG HELSE

«Frukt og grønnsaker er kroppens politi! Det sørger for ro og orden i kroppen».

TORIL GULDBRANDSEN

Tangen barnehage har et bevisst og systematisk arbeid med mat og helse, med mål om å fremme matglede, gode kostholdsvaner og barns helhetlige utvikling. Et variert og næringsrikt kosthold gir barn energi, styrker konsentrasjon og hukommelse, og bidrar til et godt immunforsvar.

Kroppen produserer ikke alle nødvendige næringsstoffer selv, og det er derfor avgjørende at barna får tilført disse gjennom maten. Mat med riktige «byggeklosser» er sentralt for utviklingen av både kropp og hjerne, og legger grunnlaget for livslang helse.

Forankring i lovverk og rammeplan

Arbeidet er forankret i:

- Barneheloven § 1 og § 2 (formål og innhold).
- Rammeplan for barnehagen (2017), fagområdet kropp, bevegelse, mat og helse.

Rammeplanen understreker at:

«Barnehagen skal legge til rette for at alle barn kan oppleve bevegelsesglede, matglede og matkultur, og bidra til trivsel, livsglede, mestring og følelse av egenverd.» (s. 62)

I tråd med dette arbeider vi systematisk for å:

- fremme sunne kostvaner.
- skape positive måltidsopplevelser.
- bidra til fysisk og psykisk helse.

Dette arbeidet sees også i sammenheng med barnehagens ansvar for et trygt og helsefremmende miljø.

Måltidsordning i Tangen barnehage

Måltidene i barnehagen er både en viktig del av barnas ernæring og en pedagogisk arena for læring, fellesskap og medvirkning.

Vi tilbyr:

- Varmmat to ganger i uken (mandag og fredag), levert av Anitas catering.
- Lunsj fire dager i uken.
- Frukt og/eller grønnsaker hver dag.
- Ettermiddagsmåltid med brød/knekkebrød og frukt/grønt.
- Melk til frokost og lunsj (vann på turdag).

Barna har med:

- Matpakke til frokost hver dag, hvis frokost skal spises i barnehagen.
- Matpakke på turdager. Det serveres ikke lunsj på turdag.

Barnehagen har et bevisst fokus på å redusere inntaket av tilsatt sukker, og tilrettelegger for at måltidene i hovedsak består av næringsrike og sunne alternativer i tråd med Helsedirektoratets anbefalinger.

Menyen evalueres jevnlig i samarbeid med leverandør, foresatte, barn og ansatte, for å sikre kvalitet, variasjon og tilpasning til barnas behov.

Barna får oppkuttet frukt og/eller grønnsaker hver dag, samt lunsj alle dager bortsett fra på turdag, på turdag må barna ha med ferdig smurt matpakke hjemmefra. Til frokost (daglig) må barna ha med seg ferdig smurt matpakke hjemmefra.

Måltidet som pedagogisk arena

Måltidene brukes aktivt som en pedagogisk arena der barna får utvikle:

- språk og begrepsforståelse.
- sosiale ferdigheter.
- nysgjerrighet og utforskertrang.

Personalet:

- deltar aktivt i måltidene og er gode rollemodeller.
- legger til rette for ro, struktur og gode samtaler.
- oppmuntrer barna til å smake på nye matvarer uten press.
- bruker åpne spørsmål for å stimulere refleksjon og språk.

Måltidet er en viktig arena for relasjonsbygging og læring. Personalet arbeider bevisst for å skape positive måltidsopplevelser som fremmer matglede og gode matvaner hos barna.

Barna får mulighet til å delta aktivt ut fra alder og forutsetninger. På storbarnsavdeling øver barna på å smøre maten selv, mens de yngste barna deltar i enkle oppgaver som å dele ut kopper

eller vannflasker. Dette bidrar til læring, mestring, selvstendighet og fellesskapsfølelse.

Gjennom måltidene får barna erfaring med grunnleggende sosial kompetanse, som å vente på tur, dele, samarbeide, bruke navn, be om noe på en høflig måte og si takk.

Eksempler fra praksis:

- «Hvordan smaker denne?»
- «Er denne rå eller kokt?»
- «Hvor kommer denne maten fra?»

Barns medvirkning

Barnas medvirkning ivaretas gjennom:

- deltakelse i forberedelser av måltider der det er hensiktsmessig.
- mulighet til å uttrykke preferanser og erfaringer med mat.
- involvering i samtaler om mat, smak og valg.

Dette bidrar til eierskap, mestring og økt matglede.

TEMA OG MÅL 2026/27

Se avdelingenes egne månedsplaner og barnehagens hjemmeside:
www.tangenbarnehage.no



Mål:

- Barna utvikler matglede og positive holdninger til mat.
- Barna blir kjent med ulike grønnsaker, frukt og bær.
- Barna får en begynnende forståelse for hvordan mat påvirker kroppen.
- Barna opplever måltider som en sosial og inkluderende arena.
- Barna utvikler selvstendighet og mestring gjennom aktiv deltakelse i måltidene.
- Barna utvikler sosial kompetanse gjennom samspill, kommunikasjon og felles opplevelser rundt matbordet.

Tiltak:

For å nå målene arbeider personalet systematisk med å:

- Skape en kultur for «smakeglede» gjennom felles opplevelser og trygg veiledning.
- Introdusere et variert utvalg av frukt, grønnsaker og retter.
- Benevne og utforske matens egenskaper (farge, smak, konsistens, opprinnelse).
- Forklare, på barnas nivå, hvordan mat gir energi og påvirker kroppen.
- Legge til rette for gode rutiner og forutsigbarhet rundt måltidene.
- Bruke måltidet som en pedagogisk arena for relasjonsbygging, læring og danning.
- Legge til rette for barns medvirkning gjennom deltakelse i måltider, tilpasset alder og forutsetninger (for eksempel smøre mat selv eller dele ut kopper/vann).
- Støtte barn i utvikling av sosial kompetanse gjennom å øve på å vente på tur, dele, samarbeide, bruke navn, be om noe og si takk.
- Være bevisste rollemodeller som bidrar til ro, trivsel og positive måltidsopplevelser.
- Tilrettelegge for et kosthold med redusert innhold av tilsatt sukker, og tilby næringsrike alternativer i tråd med anbefalinger fra Helsedirektoratet.

Samarbeid med hjemmet

Barnehagen tilstreber å følge kostholdsrådene fra Helsedirektoratet, og oppfordrer foresatte til at medbrakt mat og drikke er i tråd med disse anbefalingene.

Et godt samarbeid med hjemmet er avgjørende for å sikre helhet og kontinuitet i barnas kosthold og matvaner.

Gjennom et systematisk og bevisst arbeid med mat og helse bidrar Tangen barnehage til å legge grunnlaget for livslange sunne vaner, matglede og god helse. Måltidene gir rom for fellesskap, læring og mestring, og er en viktig del av barnehagens helhetlige pedagogiske arbeid.

«Frukt er godt og sunt, og det hjelper med å holde de dumme bakteriene borte»

SOFIE (4)



BARN'S MEDVIRKNING

«Barn i barnehagen har rett til å gi uttrykk for sitt syn på barnehagens daglige virksomhet. Barn skal jevnlig få mulighet til aktiv deltakelse i planlegging og vurdering av barnehagens virksomhet. Barnets synspunkter skal tillegges vekt i samsvar med dets alder og modenhet» (Barnehageloven § 3).

I Tangen barnehage arbeider vi aktivt for å gi barna reelle muligheter til å påvirke sin egen barnehagehverdag. Vi legger til rette for medvirkning ved å gi barna mestringsopplevelser gjennom valg og initiativ i hverdagen. Dette forutsetter ansatte som er tilstedeværende, møter barna med respekt og empati, og anerkjenner barnas uttrykk og perspektiver.

Vi gir barna tid og rom til fordykning i aktiviteter som engasjerer dem, innenfor trygge og forutsigbare rammer. Barnas synspunkter tillegges vekt i tråd med alder og modenhet, samtidig som vi som voksne ivaretar barnas behov og sikrer gode rammer.

I vårt arbeid er vi bevisste på å utvikle en «ja-kultur», der barnas initiativ møtes med åpenhet og vilje til å finne løsninger. Når det er nødvendig å sette grenser, begrunner vi valgene våre og tilbyr alternative muligheter, slik at barnet fortsatt opplever medvirkning og mestring.

Medvirkning handler også om å forstå barns uttrykk – både verbale og kroppslige. Personalet arbeider aktivt med å tolke og anerkjenne barns initiativ, særlig hos de yngste barna, der blikk, kroppsspråk og handlinger er sentrale uttrykksformer.

Vi legger til rette for lek og utforskning på barnas premisser. Lekens egenverdi står sentralt, og barnas motivasjon og interesser er drivkraften i hverdagen. Leken skal være meningsfull for barnet selv, og ikke i hovedsak styrt av voksne.

Barn og foresattes medvirkning ivaretas også i planleggingsarbeidet, blant annet gjennom den årlige brukerundersøkelsen.

Medvirkning i praksis

Barns medvirkning kommer til uttrykk i små og store situasjoner i hverdagen. Det kan for eksempel være:

- at barna påvirker innholdet i samlingsstunder gjennom egne forslag.
- at vi sammen med barna kommer frem til løsninger og valg.

Vi legger til rette for at barnas interesser påvirker innholdet i aktiviteter, samlingsstunder og prosjekter. På denne måten får barna erfare at deres initiativ har betydning for fellesskapet.

Mål:

- Barna skal oppleve at de har betydning for seg selv og andre.
- Barna skal bli sett, hørt og anerkjent av både voksne og andre barn.
- Barna skal få reell mulighet til å påvirke sin egen hverdag.

Tiltak:

- Personalet observerer, lytter til og samtaler med barna, og bruker dette aktivt i planleggingen.
- Barna møter ansatte som anerkjenner dem for den de er, og som tar deres følelser, tanker og uttrykk på alvor.
- Vi følger barnas interesser i tema- og prosjektarbeid
- I samlingsstunder får barna dele erfaringer og opplevelser fra egen hverdag.
- Vi skaper felles opplevelser der barnas initiativ får plass.
- Personalet begrunner «nei» og tilbyr alternative løsninger.

Refleksjon og profesjonsrolle:

For å sikre barns medvirkning arbeider personalet kontinuerlig med refleksjon rundt egen praksis. Dette innebærer å stille spørsmål som:

- Når gir vi barna reelle valg – og når styrer vi for mye?
- Hvilke barn får mest gjennomslag for sine ønsker?
- Hvordan kan vi bli bedre til å fange opp de yngste barnas uttrykk?

Arbeidet evalueres jevnlig gjennom observasjon, refleksjon og vurdering av barnas trivsel, deltakelse og innflytelse i hverdagen.

«Barndommen har en egen verdi, den kommer ikke tilbake». Variert fysisk aktivitet både inne og ute er av stor betydning for utvikling av motoriske ferdigheter og kroppsbeherskelse. (Rammeplanen, 2017).



SOSIAL KOMPETANSE

Å utvikle sosial kompetanse er en sammensatt prosess som henger tett sammen med barns språklige og kognitive utvikling. Samtidig utvikler barn seg i ulikt tempo og har ulike behov for støtte. Derfor tilpasser personalet i Tangen barnehage sin støtte til hvert enkelt barns forutsetninger og modningsnivå.

For barns opplevelse av trygghet er det avgjørende å lære å være sammen med andre på en positiv og konstruktiv måte. Barnehagen er en viktig læringsarena der barna får støtte til å hevde seg selv, samtidig som de utvikler evnen til å forstå og ta hensyn til andres følelser.

Barn opplever et bredt spekter av følelser – som glede, begeistring, frustrasjon og skuffelse. Disse følelsene er en naturlig del av barns utvikling. Personalet støtter barna i å sette ord på og håndtere følelsene sine, og hjelper dem til å erfare at vanskelige følelser kan mestres og gå over.

I Tangen barnehage arbeider vi med sosial kompetanse gjennom fem sentrale områder: selvfølelse, empati, prososial atferd, selvhevdelse og selvkontroll. Disse ferdighetene er viktige for å

forebygge mobbing, ekskludering og andre former for krenkelser.

Lek er en sentral arena for utvikling av sosial kompetanse. Gjennom lek får barna erfaring med samarbeid, kommunikasjon, konflikthåndtering og relasjonsbygging. Personalet legger derfor til rette for at leken får god plass i barnehagehverdagen, og støtter barna aktivt i leken ved behov.

Barn utvikler sosial kompetanse i møte med trygge, tydelige og omsorgsfulle voksne. Personalet arbeider bevisst med å være tilstedeværende, tolke barnas uttrykk og støtte dem i samspill med andre. Den viktigste læringen skjer i hverdagssituasjoner gjennom hele dagen.

Vi undrer oss sammen med barna og bruker erfaringer fra hverdagen som utgangspunkt for læring og utvikling. Barnehagen skal fremme vennskap og fellesskap, og arbeide aktivt for å forebygge, avdekke og følge opp diskriminering, utestenging, mobbing og andre uheldige samspillsmønstre.

Sosial kompetanse i praksis:

- Vi støtter barna i lek og hjelper dem inn i fellesskapet dersom noen står utenfor.
- Vi veileder barna i konflikter ved å sette ord på følelser og finne løsninger sammen.
- Vi jobber med turtaking, deling og samarbeid i hverdagsaktiviteter.
- Vi anerkjenner barnas følelser og hjelper dem med å regulere egne reaksjoner.
- Vi er tilstedeværende voksne som aktivt deltar i barnas samspill.

Mål:

- Barna skal utvikle evne til å samhandle positivt med andre.
- Barna skal utvikle empati og forståelse for andres følelser.
- Barna skal oppleve tilhørighet og vennskap i fellesskapet.
- Barna skal utvikle ferdigheter i konflikthåndtering og selvregulering.

Tiltak:

- Personalet observerer og støtter barns samspill i lek og aktiviteter.
- Vi arbeider aktivt med å inkludere alle barn i fellesskapet.
- Vi setter ord på følelser og hjelper barna med å forstå egne og andres reaksjoner.
- Vi bruker hverdagssituasjoner som arena for læring av sosiale ferdigheter.
- Vi følger opp utestenging og krenkelser på en tydelig og omsorgsfull måte.

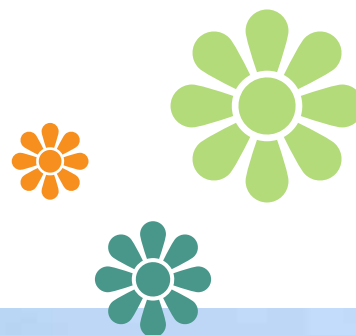


Refleksjon og profesjonsrolle

For å sikre god utvikling av sosial kompetanse arbeider personalet kontinuerlig med refleksjon rundt egen praksis:

- Hvilke barn deltar aktivt i fellesskapet – og hvem trenger støtte?
- Hvordan møter vi barns følelser og uttrykk i ulike situasjoner?
- Hvordan kan vi støtte barna bedre i konfliktsituasjoner?

Arbeidet evalueres jevnlig gjennom observasjon, refleksjon og vurdering av barnas trivsel, relasjoner og deltakelse i fellesskapet.



MANGFOLD OG GJENSIDIG RESPEKT

I Tangen barnehage arbeider vi aktivt for å synliggjøre og verdsette mangfold som en naturlig del av hverdagen. Barnehagen er en møteplass der barn og voksne med ulike erfaringer, bakgrunner og forutsetninger møtes. Vi legger til rette for at dette mangfoldet skal være en ressurs i det pedagogiske arbeidet, og ikke bare anerkjennes i ord, men kommer til uttrykk i praksis.

Mangfoldsarbeidet vårt innebærer at vi støtter barna i å utforske likheter og forskjeller gjennom undring, samtaler og felles opplevelser. Personalet arbeider bevisst som rollemodeller som møter barns uttrykk med åpenhet, respekt og nysgjerrighet, og bidrar til at forskjeller normaliseres og verdsettes.

Et inkluderende fellesskap i Tangen barnehage bygger på gjensidighet og deltakelse. Alle barn skal oppleve seg som betydningsfulle deltakere i fellesskapet, med rett til å bli sett, hørt og anerkjent. Vi arbeider aktivt for at alle barn skal kjenne tilhørighet, uavhengig av bakgrunn, språk, funksjonsevne eller familieform.

Vårt menneskesyn er forankret i menneskerettighetene og FNs barnekonvensjon, som slår fast at alle barn er like mye verdt og har rett til beskyttelse mot diskriminering. Dette danner grunnlaget for vårt arbeid med inkludering og respekt i barnehagen.



Inkluderende praksis i hverdagen

For oss handler inkluderende praksis om det som skjer i det daglige samspillet mellom barn og voksne:

- Vi bruker hverdagssituasjoner aktivt (måltid, lek, samlingsstund) til å løfte fram ulikheter og likheter gjennom samtaler og refleksjon sammen med barna.
- Vi støtter barn i lek ved å inkludere alle barn aktivt, og hjelper dem inn i fellesskapet dersom noen står utenfor.
- Vi tilpasser aktiviteter slik at alle barn kan delta ut fra egne forutsetninger, og oppleve mestring.
- Vi er bevisste på språkbruk og holdninger, og setter ord på følelser, ulikheter og rettferdighet på en måte barna forstår.
- Vi anerkjenner barnas bakgrunn ved å inkludere deres erfaringer, språk og kultur i det pedagogiske arbeidet.

Tiltak:

- Synliggjøre mangfold gjennom bøker, leker og materiell som gjenspeiler variasjon i hudfarge, familieformer, funksjonsevne og livssyn.
- Markere og samtale om ulike høytider og tradisjoner representert i barnegruppen.
- Synliggjøre samisk kultur som en naturlig del av barnehagens innhold.
- Legge til rette for at barn kan dele erfaringer fra egen hverdag og kultur.
- Samarbeide tett med foresatte for å forstå og inkludere barnas bakgrunn i barnehagens praksis.

Mål:

- Barna skal utvikle forståelse for at mennesker er ulike, og at ulikhet er en verdi.
- Barna skal oppleve tilhørighet og trygghet i fellesskapet.
- Barna skal utvikle empati, respekt og evne til å inkludere andre.
- Barnehagen skal forebygge utenforskap og mobbing gjennom aktiv inkludering og normalisering av forskjeller.



Refleksjon og profesjonsrolle:

For å sikre en inkluderende praksis arbeider personalet kontinuerlig med refleksjon rundt egne holdninger og praksiser. Dette innebærer å stille spørsmål som:

- Hvem får mest oppmerksomhet i barnegruppen – og hvorfor?
- Hvem blir lett stående utenfor, og hvordan kan vi støtte inkludering?
- Hvordan speiler vi mangfold i det fysiske miljøet og i aktivitetene våre?

Arbeidet evalueres jevnlig i personalgruppen gjennom refleksjon og observasjon av barnas deltakelse og trivsel.

Gjennom vårt arbeid skal barna erfare at det finnes mange måter å være menneske på, og at alle har en verdi i fellesskapet. Vi skal bidra til at hvert barn opplever å bli sett, hørt og anerkjent for den de er, samtidig som de utvikler respekt, empati og forståelse for andre.

PROGRESJONSPLAN FOR FAGOMRÅDENE 1-6 ÅR

Planen er utarbeidet i tråd med Rammeplan for barnehagen og viser hvordan vi arbeider systematisk med barns utvikling, læring og trivsel fra 1–6 år.

Grunnleggende prinsipper (gjelder alle fagområder)

Progresjonen går fra:
oppleve – utforske – delta – mestre – reflektere

Barns utvikling skjer i ulikt tempo – planen er veiledende.

Progresjonen skal tilpasses det enkelte barns forutsetninger og skje i et inkluderende fellesskap. Barnehagen arbeider systematisk for å sikre et trygt og godt psykososialt barnehagemiljø der alle barn opplever trivsel, tilhørighet og beskyttelse mot krenkelseser

Personalet:

- tilrettelegger, støtter og utfordrer
- er aktive språkmodeller
- sikrer inkludering og medvirkning
- er bevisste rollemodeller og reflekterer over egen praksis

Barna skal:

- oppleve mestring og tilhørighet
- medvirke i egen hverdag
- møte et inkluderende og mangfoldig fellesskap

Slik arbeider vi i Tangen:

Vi legger vekt på relasjoner, trygghet og tett samarbeid med foresatte. Læring skjer gjennom lek og hverdagsaktiviteter, og vi er opptatt av å se hvert enkelt barn.

Kommunikasjon, språk og tekst

Fagområde	1 – 2 år	2 – 3 år	3 – 4 år	4 – 5 år	5 – 6 år
<i>Utforske og utvikle språkforståelse, språkkompetanse og ett mangfold av kommunikasjonsformer.</i>	<ul style="list-style-type: none"> • Opplever språk gjennom sang, rim, regler og bøker. • Personalet setter ord på følelser og opplevelser. • Bruker kropp og lyder i kommunikasjon. 	<ul style="list-style-type: none"> • Deltar aktivt i språk med barn og voksne. • Forstår enkle beskjeder. • Viser interesse for bøker. 	<ul style="list-style-type: none"> • Utvider ordforråd. • Deltar i samtaler. • Gjenkjenner språklige mønstre. 	<ul style="list-style-type: none"> • Forteller sammenhengende. • Leker med språk og lyder. • Viser interesse for bokstaver, ord, tall og språklyder. 	<ul style="list-style-type: none"> • Bruker språk i dialog og refleksjon. • Eksperimenterer med skriftspråk. • Gjenkjenner eget navn. • Skrive sitt eget navn.
I praksis:	Bevegelsessanger, pekebøker, gjentakelser og språk i rutinesituasjoner	Høytlesning, navngivning, enkle samtaler og turtaking.	Eventyr, rollelek og samtaler i små grupper.	Rim, regler, fortelling og begynnende bokstavlek.	Lekeskriving, samtaler, vitser og språkleker.

Kropp, bevegelse, mat og helse

Fagområde	1 – 2 år	2 – 3 år	3 – 4 år	4 – 5 år	5 – 6 år
<i>Gode vaner: matglede, matkultur, mentalt og sosialt velvære, fysisk og psykisk helse med bevegelser.</i>	<ul style="list-style-type: none"> • Utforsker kroppen gjennom bevegelse og sansing. • Deltar i måltid og stell. • Opplever bevegelsesglede. 	<ul style="list-style-type: none"> • Utvikler grov- og finmotorikk. • Begynner med selvhjelpsferdigheter. 	<ul style="list-style-type: none"> • Deltar i rutiner knyttet til hygiene og påkledning • Øve på selvstendighet og problemløsning. 	<ul style="list-style-type: none"> • Mestrer fin- og grovmotoriske utfordringer. • Utforsker risikolek med støtte. • Mestrer hygiene og påkledning med noe støtte fra voksne. 	<ul style="list-style-type: none"> • Har god kroppskontroll. • Vurderer risiko også i lek. • Deltar i matlaging og utvikler gode helsevaner. • blyantgrep
I praksis:	Klatring, dans og sanseleker.	Løpesyssel, påkledning og håndvask.	Turer i ulendt terreng og finmotoriske aktiviteter.	Klatring, balansering og fysisk lek ute.	Turer, matlaging og selvstendighet i rutiner.

Kunst, kultur og kreativitet

Fagområde	1 – 2 år	2 – 3 år	3 – 4 år	4 – 5 år	5 – 6 år
<i>Møte ulike kulturelle uttrykksformer som billedkunst og håndverk, musikk, dans, drama, språk, litteratur, filmarkitektur og design.</i>	<ul style="list-style-type: none"> Utforsker sanser og materialer. Deltar i sang og musikk. 	<ul style="list-style-type: none"> Uttrykker seg kreativt Begynnende rollelek. 	<ul style="list-style-type: none"> Utforsker ulike uttrykksformer. Bruker fantasi. Kan navn på farger. 	<ul style="list-style-type: none"> Utvikler kreative prosesser. Aktiv i dramalek. 	<ul style="list-style-type: none"> Kombinerer uttrykksformer. Viser skaperglede. Tar i bruk fantasi og kreativ tenkning.
I praksis:	Maling, musikk og bevegelse.	Utkledning, tegning, enkle dramalek.	Forming, dans og skapende aktiviteter.	Prosjektarbeid og kunstuttrykk.	Selvstendige kreative prosesser.

Natur, miljø og teknologi

Fagområde	1 – 2 år	2 – 3 år	3 – 4 år	4 – 5 år	5 – 6 år
<i>Utvikle nysgjerrighet for naturvitenskapelige fenomener, oppleve tilhørighet til naturen og få erfaring med teknologi og redskaper</i>	<ul style="list-style-type: none"> Opplever natur gjennom sansing. 	<ul style="list-style-type: none"> Blir kjent med naturen og nærmiljøet. 	<ul style="list-style-type: none"> Erfaring med årstider. Begynner med kildesortering. Ute i all slags vær. 	<ul style="list-style-type: none"> Utvikler forståelse for natur og miljø. Utforsker teknologi. 	<ul style="list-style-type: none"> Viser forståelse for bærekraft og miljøansvar.
Lokale erfaringer: Barna får erfaring med turer i nærmiljøet, som lekeplasser, naturområder og andre lokale møteplasser.					
I praksis:	Vannlek, snø, sand og korte turer.	Turer og observasjon av dyr og planter.	Sortering av avfall og utforsking av naturen.	Konstruksjon og enkle eksperimenter.	Samtaler om miljø, ansvar og eksperimenter.

Antall, rom og form

Fagområde	1 – 2 år	2 – 3 år	3 – 4 år	4 – 5 år	5 – 6 år
<i>Utforske og oppdage matematikk i dagligliv, natur, teknologi, kunst og kultur.</i>	<ul style="list-style-type: none"> Opplever form og mengde gjennom lek. 	<ul style="list-style-type: none"> Utforsker tall og telling. Sorterer og sammenligner. 	<ul style="list-style-type: none"> Gjenkjenner former. Bruker rombegreper. 	<ul style="list-style-type: none"> Forstår enkle matematiske sammenhenger. Økt grad av romforståelse og kan orientere seg. 	<ul style="list-style-type: none"> Bruker matematiske begreper bevisst. Sortering etter størrelse, form og farge.
I praksis:	Klosser, kropp og sansing	Telling i hverdagen	Spill og sortering.	Spill og problemløsning.	Mønster, tall og struktur.



Etikk, religion og filosofi

Fagområde	1 – 2 år	2 – 3 år	3 – 4 år	4 – 5 år	5 – 6 år
<i>Barna har interesse for andre menneskers levesett. Barnehagen legger til rette for kritisk tenking og dømmekraft.</i>	<ul style="list-style-type: none"> Opplever omsorg, trygghet og tilhørighet. 	<ul style="list-style-type: none"> Lærer å vise omsorg og hensyn for andre. 	<ul style="list-style-type: none"> Undrer seg over spørsmål om rett og galt. 	<ul style="list-style-type: none"> Reflekterer over følelser, handlinger og forskjeller. 	<ul style="list-style-type: none"> Viser forståelse for mangfold og ulike livssyn. Lære om ulikheter og forskjeller.
I praksis:	Nære relasjoner, trøst og bekreftelse.	Samspill i lek og støtte i konflikter.	Samtaler og undring i hverdagen.	Samtaler om vennskap, rettferdighet og respekt.	Filosofiske samtaler, høytider og refleksjon.

Nærmiljø og samfunn

Fagområde	1 – 2 år	2 – 3 år	3 – 4 år	4 – 5 år	5 – 6 år
<i>Deltakelse i et demokratisk samfunn. Bli kjent med nærmiljø, samfunnet og verden.</i>	<ul style="list-style-type: none"> Opplever tilhørighet i gruppen. 	<ul style="list-style-type: none"> Utforsker nærmiljø. 	<ul style="list-style-type: none"> Får kjennskap til samfunn og tradisjoner. 	<ul style="list-style-type: none"> Deltar i fellesskap og demokratiske prosesser. 	<ul style="list-style-type: none"> Reflekterer over roller i samfunnet og mangfold.
I praksis:	Trygghet og deltagelse i fellesskapet.	Turer og opplevelser i nærmiljøet.	Markering av høytider og felles aktiviteter.	Medvirkning og valg i hverdagen.	Samtaler om rettigheter, ansvar og fellesskap.

Denne progresjonsplanen sikrer at Tangen barnehage arbeider systematisk, helhetlig og i tråd med rammeplanen. Den gir:

- tydelig progresjon.
- felles retning for personalet.
- grunnlag for godt samarbeid med foresatte.

Planen er ett levende dokument og justeres i tråd med barnegruppen og barnehagens praksis.



REDEGJØRELSE FOR PROGRESJONSPLANEN



Denne progresjonsplanen er utarbeidet av ansatte i Tangen barnehage og er ett veiledende dokument for samarbeid mellom foresatte og personalet i barnehagen.

Progresjonsplanen vil ta for seg arbeidet rundt barn. Vi er opptatt av å se det enkelte barnet – at barnet er godt nok som det er. Barnet skal veiledes og styrkes i overgangen fra Smitt og Smule til Pompel og Pilt. Våre barn skal få kjenne seg trygge på seg selv som hele mennesker og som ett medmenneske i omverdenen de møter. Hos oss har vi fokus på egen utvikling og livslang læring.

Dette verdigrunnlaget konkretiseres i progresjonsplanen gjennom aldersinndelte beskrivelser av barns utvikling og personalets pedagogiske arbeid innen hvert fagområde.

Forskrift om rammeplan for barnehagens innhold og oppgaver (rammeplan) fastsetter utfyllende

bestemmelser om barnehagens innhold og oppgaver. Barnehagens rammeplan synliggjør arbeidet rundt og med barna. De 7 fagområdene legger tydelige føringer som personalet skal vektlegge i arbeidet med det enkelte barn. Vi kommer derfor ikke til å sitere fagområdene fra rammeplanen i vår progresjonsplan, men synliggjør hvert enkelt fagområde:

- **Kommunikasjon, språk og tekst**
- **Kropp, bevegelse, mat og helse**
- **Kunst, kultur og kreativitet**
- **Natur, miljø og teknologi**
- **Antall, rom og form**
- **Etikk, religion og filosofi**
- **Nærmiljø og samfunn**

Hovedfokuset vårt er å arbeide med sentrale begreper og tilpasse disse til barnas nivå, samtidig som vi blir kjent med barna som individer. Vi har valgt ut begreper som er viktige fokusområder og som foresatte ofte har spørsmål om.

Vennskap og fellesskap

Sosial kompetanse er en forutsetning for å fungere godt sammen med andre og omfatter ferdigheter, kunnskaper og holdninger som utvikles gjennom sosialt samspill. Barns selvfølelse skal støttes, samtidig som de skal få hjelp til å mestre balansen mellom å ivareta egne behov og å ta hensyn til andres behov.

I Tangen hører alle til i mangfoldet og skal erfare å være betydningsfulle for fellesskapet og oppleve positive samspill med både voksne og barn. Tangen barnehage legger aktivt til rette for utvikling av vennskap og sosialt fellesskap.

Barnehagen arbeider systematisk for å sikre et trygt og godt psykososialt barnehagemiljø der alle barn opplever trivsel, tilhørighet og beskyttelse mot krenkelser.

Læring

Tangen barnehage skal fremme læring. Barnet skal oppleve et stimulerende miljø som støtter lyst til å lære, undersøke, oppdage, utforske og mestre. Vi legger til rette for utvikling og stimulerer barnas nysgjerrighet.

Barna introduseres for nye situasjoner, temaer, fenomener, materialer og redskaper som engasjerer og bidrar til progresjon i deres læring. Vi anerkjenner barnas nysgjerrighet, kreativitet og vitebegjær, og dette legges til grunn for deres læringsprosesser.

Vi utforsker, oppdager og lærer sammen, og utvikler forståelse for sammenhenger. På denne måten utvider både barn og personalet sine perspektiver og tilegner seg ny innsikt.

Vi legger til rette for engasjerende lærings-situasjoner som fremmer utforskning, nysgjerrighet og mestring.

Lek

Barns lek, fryd og begeistring er en viktig drivkraft for utvikling og bidrar til psykisk og fysisk helse, samt vennskap og fellesskap.

Sammen med et lekent personale med humor og glede skal barna oppleve at leken har en sentral plass. Vi anerkjenner lekens egenverdi og gir barna gode vilkår for lek.

Barna veiledes av tilstedeværende voksne som støtter utvikling og læring, både sosialt og språklig. Det gis tid og rom for lek, både individuelt og i fellesskap, og vi legger til rette for et inkluderende lekemiljø.

Omsorg

Omsorg er nært knyttet til oppdragelse, helse og trygghet, og er en forutsetning for barns utvikling og læring.

I Tangen er vi trygge, tydelige og tilstedeværende voksne som skaper en forutsigbar hverdag. Forutsigbarhet bidrar til gode relasjoner mellom voksne og barn.

Barna skal oppleve at de blir sett og hørt ut fra egne forutsetninger. De skal oppleve mestring og samtidig få passende utfordringer. Vi er til stede for barnet i både formelle og uformelle situasjoner gjennom dagen.

Danning

I Tangen skal personalet tilrettelegge for meningsfulle opplevelser og støtte barns identitetsutvikling og selvforståelse.

«Barnehagen skal støtte barna i å forholde seg prøvende og nysgjerrig til omverdenen. Den skal bidra til å legge grunnlag for en modig, selvstendig og ansvarlig deltakelse i det demokratiske fellesskapet.

Barnehagen skal fremme samhold og solidaritet samtidig som individuelle uttrykk og handlinger skal verdsettes og følges opp. Barnehagen skal bidra til at barna kan forstå felles verdier og normer som er viktige for fellesskapet. Barnehagen skal bidra til

å fremme barnas tilhørighet til samfunnet, natur og kultur.

I barnehagen skal barna få delta i beslutningsprosesser og utvikling av felles innhold. Barna skal støttes i å uttrykke synspunkter og skape mening i den verden de er en del av. Gjennom samspill, dialog, lek og utforsking skal barnehagen bidra til at barna utvikler kritisk tenkning, etisk vurderingsevne, evne til å yte motstand og handlingskompetanse, slik at de kan bidra til endringer» (Rammeplan, 2017).

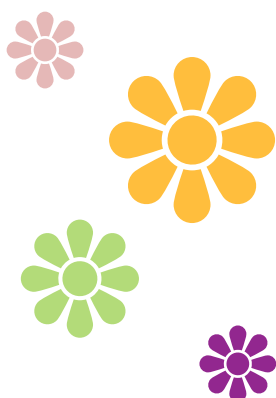
Relasjonskompetanse

Personalet i Tangen skal evne å se det enkelte barn, imøtekomme behov og bidra til mestringsopplevelser. Barn skal i møte med andre styrkes som individ og oppleve egenverdi, utvikling og kreativitet. I Tangen skal personalet arbeide for at foresatte opplever trygghet og tillit til barnehagen.

Personalet og foresatte skal reflektere over egen rolle og hvordan vi sammen kan støtte barnet best mulig. Sammen skal vi veilede barnet til å utvikle en trygg identitet og evne til å møte livet med åpenhet. I Tangen barnehage skal personalet og foresatte ha en relasjonsfremmende tilbakemeldingskultur og være prestasjonshjelper for hverandre rundt utviklingen til eget barn og tilhørende mangfold.

Vi ønsker et tett foreldresamarbeid preget av tillit og åpenhet. Vi har stor tro på at vi på denne måten kommer tett på hjem, familie og barn. Tillit og åpenhet er nøkkelen til å gå dypere inn i de utfordrende spørsmålene/temaene som befinner seg både i hjemmet og i barnehagen. Vi har som mål å stå rustet sammen til å skape trygge rammer både individuelt og i gruppe.

Progresjonsplanen er et verktøy for samarbeid mellom personalet og foresatte. Barns utvikling følges opp gjennom observasjon og dialog, og tilrettelegging skjer i samarbeid med foresatte. Tiltak drøftes i samarbeid med foresatte og tilpasses barnets behov. Barns opplevelse av det psykososiale barnehagemiljøet sees i sammenheng med samarbeid med hjemmet og eventuelt andre instanser.





BEVEGELIG PRAKSIS

Personalet i Tangen barnehage arbeider kontinuerlig med utviklings- og forbedringsarbeid. Gjennom systematisk refleksjon og vurdering av det pedagogiske arbeidet sikrer vi kvalitet i barnehagens praksis. Dette skjer i samarbeid med barn, foresatte og ansatte.

Observasjon er en sentral del av vårt dokumentasjonsarbeid. Dokumentasjonen utarbeides av personalet og gir innsikt i barnas trivsel, utvikling, erfaringer og læringsprosesser. Den danner grunnlag for videre refleksjon, vurdering og tilrettelegging.

Barnas tilbakemeldinger er særlig viktige i dette arbeidet. Barns medvirkning ivaretas gjennom blant annet barnesamtaler og i det daglige samspillet, der barnas perspektiver blir tatt på alvor.

Personalet arbeider målrettet med endrings- og utviklingsprosesser for å videreutvikle egen praksis. Dette innebærer å sette konkrete mål, reflektere over praksis og justere arbeidet i tråd med barnas behov.

Målet er å sikre at alle barn opplever en trygg, inkluderende og meningsfull barnehagehverdag.

BTI – BEDRE TVERRFAGLIG INNSATS

BTI (Bedre tverrfaglig innsats) er en modell som skal sikre tidlig innsats, god samordning av tjenester og tett samarbeid med foresatte.

Modellen består av to hovedelementer:

- handlingsveileder
- stafettlogg

Handlingsveilederen gir støtte til ansatte i arbeidet med å identifisere og følge opp barn som har behov for ekstra støtte. Stafettloggen tas i bruk når foresatte har gitt samtykke til samarbeid, og det etableres et tverrfaglig samarbeid rundt barnet.

Stafettloggen gir oversikt over hvilke tjenester og fagpersoner som er involvert, hvilke tiltak som er iverksatt, og hvem som har ansvar for oppfølging. Den bidrar til struktur, tydelig ansvarsfordeling og kontinuitet i arbeidet.

Foresatte har innsyn i prosessen og involveres aktivt i samarbeid om mål, tiltak og oppfølging både i barnehagen og i hjemmet.

I Tangen barnehage benyttes BTI som et verktøy for å sikre helhetlig oppfølging av barn, i samarbeid med relevante instanser ved behov.

For mer informasjon: [Rælingen – BTI om-bti/#bti-bedre-tverrfaglig-innsats](#)



PSYKISK HELSE OG LIVSMESTRING

I Tangen barnehage har vi fokus på helsefremmende arbeid som styrker barns trygghet, robusthet, trivsel og livsglede. Vi arbeider med å fremme positiv psykisk helse gjennom gode relasjoner, lek og inkluderende fellesskap. Gjennom barnehagehverdagen får barna støtte til å:

- delta i lek og utvikle gode samspill med andre.
- regulere og uttrykke egne følelser.
- utvikle sosiale ferdigheter og evne til samarbeid.
- mestre utfordringer i hverdagen.
- fungere godt i dagliglivet.

Ansatte og foresatte samarbeider tett for å sikre at barna opplever trygghet, trivsel og livsglede. Samarbeidet har barnets beste som utgangspunkt og bidrar til en helhetlig og forutsigbar hverdag.

Dette styrker barnets trygghet i møte med andre mennesker og omverdenen.

Sosial kompetanse er en viktig forutsetning for å fungere godt sammen med andre. Den omfatter ferdigheter, kunnskaper og holdninger som utvikles gjennom sosialt samspill.

Barnas selvfølelse og selvtillit skal støttes, samtidig som de får hjelp til å finne balansen mellom å ivareta egne behov og å ta hensyn til andre. I barnehagen skal alle barn erfare å være betydningsfulle for fellesskapet og oppleve positive relasjoner med både barn og voksne.



“JEG VET”

Livsmestring og voldsforebyggende arbeid i Tangen barnehage.

Alle barn har rett til alderstilpasset informasjon om vold, seksuelle overgrep og mobbing. Barnehagen har et ansvar for å bidra til at barna får slik kunnskap, samt arbeide forebyggende og være oppmerksom på tegn til vold og krenkelser. Dette er forankret i både Barnekonvensjonen og Rammeplan for barnehagen.

«Jeg vet» er en læringsressurs utviklet for barnehage og skoleløpet, fra barnehage til videregående opplæring. Ressursen skal bidra til at barn og unge får nødvendig kunnskap om vold, overgrep og mobbing på en trygg og tilpasset måte.

I Tangen barnehage brukes «Jeg vet» som et pedagogisk verktøy for å legge til rette for samtaler, refleksjon og undring rundt temaer knyttet til kropp, grenser, følelser og relasjoner. Personalet har ansvar for å tilpasse innholdet til barnas alder og modenhet, og for å sikre at barna blir sett, hørt og ivaretatt i prosessen.

Det er ikke et mål å avdekke eller kartlegge vold eller overgrep gjennom bruk av «Jeg vet». Målet er å styrke barnas forståelse, gi dem språk for egne opplevelser og bidra til at de vet hvem de kan henvende seg til dersom noe er vanskelig.



Tangen barnehage samarbeider med Stine Sofie Stiftelsen i dette arbeidet. Gjennom dette får barna kunnskap om egne rettigheter, om hva vold, overgrep og mobbing kan være, og om betydningen av å si fra til trygge voksne dersom de opplever noe ubehagelig eller bærer på en «vond hemmelighet».

Arbeidet skal bidra til å styrke barnas livsmestring, trygghet og evne til å sette grenser for seg selv.



OVERGANG INNAD I BARNEHAGEN

TRYGGE FORELDRE GIR TRYGGE BARN.

Rammeplan sier: «Personalet skal sørge for at barn og foreldre får tid til å bli kjent med barna og personalet når de bytter barnegrupper/ avdelinger».

I Tangen barnehage er vi opptatt av at barna skal være trygge og trives i barnehagen. I forbindelse med dette, er samarbeidet mellom hjem og barnehage viktig.

Tangen barnehage har utarbeidet rutiner for å gjøre overgangen fra småbarn til storbarn så smidig som mulig. På vårparten blir det holdt ett foreldremøte for de barna som skal over på storbarnsavdeling. Her får foresatte blant annet informasjon om selve overgangen, og om rutiner på Pompel og Pilt. I god tid (på våren) før barna starter på storbarnsavdeling har vi ukentlige besøksdager der barna blir kjent med andre barn og ansatte på storbarnsavdelingen. Ved de første besøksdagene disponerer småbarna storbarnsavdeling uten eller med få barn fra storbarnsavdeling, for å bli kjent og for å trygges med avdeling og leker. Videre trekkes det inn storbarn som skal gå sammen med barna til høsten inn på avdeling og i lek slik at de kan bli kjent med barn og bygge relasjoner før oppstart. En ansatt fra småbarnsavdelingen vil da følge barnet/barna i denne perioden de er på besøk. I tillegg blir også noen av barna med på turer i nærområdet som storbarnsavdelingen går på. Barna blir kjent med måltider samt leke på Pompel og Pilt.

Utover det har vi fellessamlinger og felles uteområdet og inneområdet hvor det er naturlig med kontakt og knytting av bånd på tvers av avdelingene. Det er noe trygt og godt med kjente ansikter som kan navnet ditt når du starter på en ny avdeling.

Før overgang fra småbarns- til storbarnsavdeling utveksler ansatte informasjon om hvert enkelt barn. I Tangen barnehage tilbyr vi tilvennings- og utviklingssamtale, der vi har dialog om barnets progresjon i overgang til storbarnsavdeling. Samtidig, er vår daglige kontakt og uformelle dialog om barnet og det som foregår i barnehagen, en

viktig base for foreldresamtaler. Og ikke minst for barnets trivsel på avdelingen.

I Tangen ser vi også barnas ferie i sammenheng med overgangen fra småbarnsavdeling til storbarnsavdeling. Personalet vurderer hvilke plasser som eventuelt blir ledige når førskolebarna (Superklubben) slutter, og gjør en grundig vurdering av om det er gjennomførbart å flytte barn fra småbarnsavdeling til storbarnsavdeling før 1. august og før barnas ferieavvikling. Vi har gjort oss gode erfaringer med at barn som tilbake etter sen ferie, får en tryggere overgang når de får flytte tingene sine før ferien og møter en kjent hverdag når de kommer tilbake. Dette gjøres da med en trygg voksen fra småbarnsavdeling og/ eller storbarnsavdeling, etter barnets premisser og motivasjon, samt ved god dialog med foresatte.

Mål:

- At foreldre opplever barnehagen som en trygg arena , også i en overgangssituasjon fra små til stor.
- At foresatte opplever at barna deres blir sett, hørt og respektert.
- At foreldre og ansatte utveksler nødvendig og nyttig informasjon, som kan være med på å gjøre overgangen best mulig.
- At begge parter alltid skal ha gode intensjoner for barnet sitt beste.

Tiltak

- Begge parter skal utveksle informasjon om barnet
- God dialog og god kommunikasjon skal være på plass
- Foreldresamtaler, tilvenningssamtaler og foreldremøter

OVERGANG BARNEHAGE – SKOLE

Vi har 6 førskolebarn (Superklubben) dette barnehageåret som skal starte på skolen høsten 2027.

Superklubbmøter og oppgavebøker:

Vi har Superklubb-møter før skolestart, hvor vi tar opp temaer barna er interessert i, og som de vil møte i skolen. Barna får også hver sin oppgavebok, der vi blant annet arbeider med og blir kjent med bokstaver, tall og begreper.

Fotballturnering:

Superklubben blir invitert til fotballturnering det siste barnehageåret, som regel på høsten. Her spiller de mot skolestartere fra andre barnehager i kommunen, både private og kommunale.

Rosaruss (i sammenheng med 17. mai):

SU planlegger og organiserer gjennomføringen av Rosaruss 2027 i samarbeid med personalet på avdelingen. Noen enkle knuter gjennomføres sammen med foresatte hjemme eller i nærområdet. Det blir en enkel russedåp med innvielse av valgte kallenavn på russelua og diplom for gjennomført periode.

Målet er at dette skal være enkelt å gjennomføre, og at barna skal ha det gøy!

Avslutning:

Mot sommeren har Superklubben en hyggelig avslutningskveld i barnehagen. Personalet planlegger denne sammen med barna.

Veien til skolestart:

Mange barn kan være usikre i overgangen mellom barnehage og skole. Derfor er det avgjørende at vi har gode rutiner og prosesser knyttet til overgangen. Målet er en trygg og forutsigbar overgang for alle barn og foresatte.

Skolene har hovedansvaret for samarbeidet og skal utarbeide en plan for overgangen fra barnehage til skole/SFO. Skolene arrangerer blant annet besøksdager på skolen, i biblioteket (lekerom) og tilbyr utlån av gymsal. Det arrangeres også julekos med årets 1. klasse og foreldremøter. Sosiallærer ved Fjerdingby skole besøker barnehagen, det gjennomføres fadderbesøk på skolen, og SFO inviterer til et uformelt besøk for skolestartere med foresatte.

Fjerdingbysamarbeidet:

For barnehager som sokner til Fjerdingby skole, er det etablert faste møtepunkter for førskolebarna, for eksempel bruk av skolens gymsal, fotballturnering og aktivitetsdag der også faddere fra skolen deltar.

Noe informasjon sendes direkte fra skolene til foresatte. Elever som skal starte i 1. klasse, og som er bosatt og folkeregistrert i Rælingen kommune, får vedtak om skoleplass ved sin nærskole. Vedtak om skoletilhørighet sendes ut fra nærskolen i februar/mars det kalenderåret barnet begynner i 1. klasse.

Barnehagen har ikke ansvar for besøksdager til andre skoler enn Fjerdingby skole. Vi oppfordrer derfor foresatte til selv å ta kontakt og avtale besøksdag direkte med aktuell skole.

Gjennom ulike aktiviteter og tema legges det vekt på:

- Å kunne ta imot og utføre beskjeder.
- Å vente på tur og lytte til andre.
- Å sitte i ro og lytte når det forventes.
- Å bli selvstendig i på- og avkledding.
- Å kunne ta hensyn til andre og dele.

- Å være stolt av seg selv, ha et godt selvbilde og oppleve mestring.
 - Å kunne akseptere og se styrker i mangfoldet.
 - Å kunne hjelpe hverandre og bidra i fellesskapet.
 - Å bli trygg i trafikken og vite hva en må være oppmerksom på.
 - Å bli kjent med og utvikle interesse for tall og bokstavlyder.
 - Å arbeide selvstendig med en oppgave over korte perioder.
 - At det er trygt å si ifra – barnets mening og tanker er av betydning.
 - At det er greit å si nei – vi ønsker at barna utvikler et positivt selvbilde.
- Foresatte gjennomfører besøksdag på skolen, og dersom det er mulig, deltar en ansatt fra barnehagen.
 - Foresatte deltar på informasjonsmøte i forkant av skolestart.

Med bakgrunn i tilbakemeldinger fra barneskolene i kommunen arbeider barnehagen mer aktivt og systematisk med begrepslæring.

Mål:

- Målet med Superklubben er å skape glede rundt skoleforberedende aktiviteter og gi barna best mulig forutsetninger for å se frem til skolestart.
- Vi holder oss oppdatert på hva som skjer i 1. klasse og SFO.
- Barnehagen skal, i samarbeid med skolen, legge til rette for en god overgang fra barnehage til skole.
- Barna skal få utforske og bli kjent med skolens uteområde, så langt det lar seg gjøre.
- Vi skal skape motivasjon og trygghet knyttet til skolestart.

Tiltak:

- Vi gjennomfører overgangssamtale med foresatte før skolestart. I samarbeid med foresatte fylles det ut et overgangsskjema fra barnehage til skole. Dette gjennomgås i etterkant sammen med skolen. Dette samarbeidet anser vi som svært viktig for å sikre en best mulig overgang for barnet.
- Vi overfører nødvendige dokumenter og opplysninger om barnet til skolen i samråd med foresatte. Foresatte skal gi samtykke til all slik overføring.
- Vi deltar på samarbeidsmøter med kommunen.





TRAFIKKSIKKER BARNEHAGE

Tangen Barnehage er en trafikksikker barnehage. Dette er en godkjenningsordning i regi av Trygg Trafikk. Skiltet vårt er vi stolte av og det henger tydelig på utsiden av barnehagen vår.

Vi har fokus på og kriterier som:

- Trafikksikkerhet i og rundt barnehagen, inkludert ved levering og henting
- At barna er trygt sikret i bil, både til og fra barnehagen
- Godt samarbeid mellom barnehage og hjem
- Trafikkopplæring i barnehagen, blant annet gjennom «Naffen og Arne»
- At personalet kjenner til rutiner for uforutsette faresituasjoner og hendelser på tur
- At Pompel og Pilt er medlem av Barnas Trafikkklubb i regi av Trygg Trafikk
- At Smitt og Smule (småbarnsavdelingen) arbeider aktivt med hvordan man ferdes trygt i trafikken, slik at barna utvikler forståelse og opplever trygghet
- Foresatte kan lese mer på www.tryggtrafikk.no



BRANNVERN

To ganger i løpet av barnehageåret, én gang på høsten og én gang på våren, har vi særlig fokus på brannvern. Målet er å øke bevisstheten rundt hva man skal gjøre dersom det oppstår brann, både i barnehagen og hjemme.

Vi gjennomfører brannøvelser som både er varslet for barn og personale, og uvarslet der kun daglig leder og brannansvarlig kjenner tidspunktet.

Ved øvelser har vi et fast oppmøtested ved det store huskestativet. Her gjennomføres opprop og bruk av tellelister for å sikre at alle er evakuert.

Vi snakker med barna om:

- røykvarslere og alarm.
- hvilke nødnummer vi skal ringe.
- hvordan vi gir beskjed om hvor en brann eller ulykke har skjedd.

Brannbamsen Bjørnis er en populær figur som barna blir kjent med, og som de også kan få med seg hjem. Dere kan gjerne besøke www.brannbamsen.no for å bli bedre kjent med Bjørnis.

FØRSTEHJELP

Personalet gjennomfører førstehjelpskurs én gang i året, holdt av Blodstrupmoen.

Kurset gir en oppdatert gjennomgang av førstehjelp som er relevant i barnehagehverdagen, inkludert praktisk opplæring i bruk av hjertestarter.

Tangen barnehage har en hjertestarter som er tilgjengelig i barnehagens åpningstid. Den er registrert i 113-appen og tilgjengelig ved behov. Hjertestarteren er plassert på veggen ved kjøkkenet, og det gjennomføres jevnlig service.

SAMARBEID BARNEHAGE-HJEM

“Barnehagen skal i samarbeid og forståelse med hjemmet ivareta barnas behov for omsorg og lek, og fremme læring og dannelse som grunnlag for allsidig utvikling”

Barnehageloven § 1. Formål

Personalet er opptatt av at barn opplever å ha et trygt og godt psykososialt barnehagemiljø, at de trives i barnehagen. I den forbindelse er samarbeidet mellom hjem og barnehage avgjørende. Når barnet starter i barnehagen, skaper de nye relasjoner med nye mennesker i et nytt miljø. Personal og foresatte har et felles ansvar for barnets trivsel, trygghet og utvikling både individuelt og særdeles på gruppenivå. Et godt foreldresamarbeid handler også om å evne å se barnet som del av fellesskapet, der det arbeides målrettet på individnivå, men primært på gruppenivå.

Barnehageloven sier at samarbeidet mellom hjem og barnehage alltid skal ha barnets beste som mål. Derfor er det viktig å ha åpen dialog, tydelig kommunikasjon, gjensidig tillit, forståelse og respekt. På denne måten vil vi kunne ivareta barnets trivsel og utvikling i barnehagen etter beste evne og på best mulig måte.

Samarbeid mellom hjem og barnehage

Både foreldrene og personalet må forholde seg til at barnehagen har et samfunnsmandat og verdigrunnlag som det er barnehagens oppgave å forvalte. Barnehagen må tilstrebe at barnet ikke kommer i lojalitetskonflikt mellom hjemmet og barnehagen”

(Kunnskapsdepartementet, 2017, s. 29).

Vi tilbyr foreldresamtaler to ganger i året, samt tilvenningssamtaler hvor vi har dialog om barnets trivsel og utvikling i barnehagen. Samtidig er vår daglige kontakt, uformelle småprat om barnet og det som foregår i barnehagen en viktig base for personal- og foreldresamarbeidet.

Vi har to foreldremøter i løpet av barnehageåret; ett på høsten og ett på våren.

Foreldrerådet skal fremme fellesinteressene til foreldrene og bidra til at samarbeidet mellom barnehagen og foreldregruppen skaper et godt barnehagemiljø.

Mål:

- Foresatte og personal har et godt samarbeid og dialog som bygger på gjensidig tillit og respekt.
- At foresatte opplever barnehagen som en trygg arena, og opplever at barna deres blir sett og anerkjent.
- Foresatte har tiltro til at personalet har barnets beste i fokus, også i arbeidet med barnet.
- God dialog, gjensidig respekt og anerkjennelse.

Tiltak:

- Personal utveksler jevnlig informasjon til foresatte om for eksempel hvordan barnet hadde det i løpet av barnehagehverdagen.
- Foresatte går i dialog med personalet ved behov, slik at barnet blir godt fulgt opp og ivaretatt.
- Foreldresamtaler, tilvenningssamtaler og foreldremøter.
- Foreldreråd
- Foresatte velger representanter til samarbeidsutvalget (SU) ved barnehageårets oppstart.
- *ved behov kan barnehagen innhente eksterne instanser for ytterligere støtte, veiledning og/eller kurs.*



VURDERING OG EVALUERING

Barnehagens arbeid evalueres kontinuerlig av foresatte, ansatte og av barna. Det blir og er ført tilsyn fra Rælingen kommune.

Dokumentasjon er et viktig redskap for utvikling av barnehagens kvalitet.

Kvaliteten i det daglige samspillet mellom mennesker i barnehagen er en av de beste og viktigste forutsetningene for barns utvikling og læring.

Barnegruppen og det enkelte barns trivsel og utvikling observeres og vurderes derfor fortløpende.

Mål:

Personalet skal til enhver tid være bevisst på egen praksis. De skal oppdatere og videreutvikle seg.

Vurdering fra foresatte foregår gjennom:

- Tilbud om foreldresamtaler - 2 ganger i året.
- Foreldremøter - 2 ganger i året.
- Gjennom SU og styret i Tangen barnehage.
- Nasjonal foreldrebrukerundersøkelse i regi av utdanningsdirektoratet.

Personalets vurderinger foregår gjennom:

- Avdelingsmøter
- Ledermøter
- Personalmøter og planleggingsdager.
- Tilbud om medarbeidersamtaler - 2 ganger i året.
- Gjennomgang, evaluering, strategi og tiltak settes der brukerundersøkelsen viser behov for utvikling og forbedring.

Daglig leder oppmuntrer og støtter personell som ønsker å videre- og/eller etterutdanne seg.

ÅPNINGSTIDER, PLANLEGGINGS-DAGER OG TRADISJONER 2026/2027



Åpningstidene i barnehagen er fra kl.07.00- 17.00 hver dag.

Barnehagen har redusert åpningstid fra kl. 08.00–15.30 mandag og tirsdag etter palmesøndag. Onsdag før skjærtorsdag er barnehagen stengt.

Barnehagen er stengt i uke 28, 29 og 30 i juli, samt mellom jul og nyttår (24. desember–1. januar).

De fastsatte åpningstider skal respekteres. Det er viktig å beregne god tid ved henting, alle skal være ute av barnehagen ved stengt tid. Ved for sen henting vil man ved første overtredelse få en advarsel, ved videre overtredelse blir man ilagt et gebyr på kr. 750 pr. overtredelse.

Planleggingsdager og tradisjoner for barnehageåret 2026:

- 14. august – planleggingsdag
- Uke 35 (24.-28.08) - hodeluskampanje
- 12.-13.september – foreldredugnad
- Uke 38 (14.-18.09) - brannvernuka
- 25. september - planleggingsdag
- Uke 40 (28.september-4.oktober) - høstferieuka
- 9. oktober - markeres verdensdagen for psykisk helse
- 15. oktober - foreldremøte med påfølgende foreldreråd
- 23. oktober - markeres FN-dagen for barna i barnehagetid, og foreldrecafé fra kl. 15:30-17 i regi av SU.
- 13. november - planleggingsdag
- 20. november - juletrepynting (eldste barna på Smitt og yngste barna på Pompel)
- 30. november, 07., 14. og 21. desember - felles adventssamling
- 11. desember - markeres Luciafeiring
- 18. desember - nissefest i barnehagen
- 24. desember-1.januar - Juleferie – barnehagen er stengt!

Planleggingsdager og tradisjoner for barnehageåret 2027:

- 11. januar - planleggingsdag
- 13. januar - test av sirener kl. 12 (Sivilforsvaret)
- 14. januar - barnas nyttårsbord med foresatte kl. 15:30-17 i regi av SU.
- Februar/mars (værvhengig) - vinteraktivitetsdag
- 05. februar - markeres Samenes nasjonaldag
- 10. februar - planleggingsdag
- 19. februar – karneval
- Uke 8 (22.-28.februar) - Vinterferieuka
- Uke 10 (08.-14.mars) - hodeluskampanje
- Mars (dato kommer) – barnehagedagen
- 31. mars - påskelunsj for barn og foresatte fra kl. 15:30-17 i regi av SU.
- 15. april – foreldremøte med påfølgende årsmøte og foreldreråd
- 17.-18. april – foreldredugnad
- 28. april – barnehagefotografering
- Uke 19 (10.-13. mai) - Rusken (dugnad for barn)
- 14. mai – mai leker for alle barna, samt russedåp av Superklubben (førskolebarna)
- 20. mai - avslutning for Superklubben
- Mai/juni – Pompeltur, dato og informasjon kommer fra SU
- 02. juni - sommerfest/avslutning i barnehagen i regi av SU, med innslag fra Pompel.
- 9. juni - test av sirener kl. 12 (Sivilforsvaret)

Foreldremøter for nye avdelinger

Det settes opp egne foreldremøter for:

- barn som skal begynne på storbarnsavdeling (Pompel og Pilt) høsten 2027 – i mai
- barn som skal begynne på småbarnsavdeling (Smitt og Smule) høsten 2027 – i juni

Datoer kommer.

SOMMERFERIE 2027

Alle barn er lovpålagt ferie og skal derfor ha minimum fire ukers ferie i løpet av barnehageåret - hvorav tre uker skal være sammenhengende i perioden 1. juni til 30. august. Barnehagen er stengt i uke 28-30.

For å kunne sette opp rett grunnbemanning mht. til ferieavvikling for både barn og personal, skal ferieavvikling leveres inn til oppsatt frist. Påminnelse om å sette opp ferie blir sendt i Visma og ferieavvikling meldes inn her.

Hvis barnet skal slutte, gi beskjed om barnets siste dag i barnehagen, slik at personal og barn på best mulig måte får ønsket barnet lykke til videre.

FORELDREBETALING OG PURRINGSRUTINER

Viser til vedtekter for Tangen barnehage SA:

Foreldrebetalingen fastsettes av styret. Dersom du ikke har mottatt faktura for betaling av barnehageplassen, ta kontakt med barnehagen. Det betales for 11 måneder, juli måned er betalingsfri. Manglende innbetaling av foreldrebetaling, kan føre til tap av tildelt plass. Ved mislighold vil betalende foresatt motta varsel om oppsigelse av barnehageplass.

Tangen Barnehage SA har forhåndsbetaling med den første i hver måned som forfallsdato. Den fjerde dagen etter forfall sendes det ut en påminnelse om frist for betaling. Med godkjennelse av daglig leder blir det rundt den 15. i inneværende måned sendt ut inkassovarsel fra Settl med ett purregebyr. Herfra tar Inkassobyrået over hele fordringen for videre inndrivelse. Ved å signere kontrakt om barnehageplass, signeres det under på at du er innforstått med barnehagens betalingsrutiner.

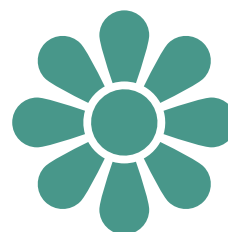
Når ett barn er fraværende på grunn av langvarig sammenhengende sykdom i minst 1 måned, kan det søkes om fritak for betaling. Legeattest må fremlegges.

Er det i forskrift etter § 20 satt en maksimalgrense for foreldrebetaling, kan bare forelderådet samtykke til foreldrebetaling utover dette.

HEVING AV BARNEHAGEPLASS

Viser til vedtekter for Tangen barnehage SA:

Ved vesentlig mislighold eller når tungtveiende grunner tilsier det, kan barnehageplassen sies opp eller heves med umiddelbar virkning. Styret fatter vedtak om oppsigelse eller heving av barnehageplassen. Foresatte/foreldre skal ha skriftlig melding om oppsigelses- eller hevingsvedtaket i henhold til samvirkelovens § 23.



ÅRSHJUL 2026/2027

ÅPNINGSTIDER, PLANLEGGINGSDAGER OG TRADISJONER

TANGEN BARNEHAGE

ÅPNINGSTIDER

Barnehagens åpningstid er fra kl. 07.00–17.00 hver dag.

Redusert åpningstid fra kl. 08.00–15.30 mandag og tirsdag, etter palmesøndag. Onsdag før skjærtorsdag er barnehagen stengt.

Barnehagen er stengt i uke 28, 29 og 30 i juli, samt mellom jul og nyttår (24. desember–1. januar).



HENTING



De fastsatte åpningstider skal respekteres.

Det er viktig å beregne god tid ved henting, alle skal være ute av barnehagen ved stengt tid.

Ved for sen henting vil man ved første overtredelse få en advarsel, ved videre overtredelse blir man ilagt et gebyr på kr. 750 pr. overtredelse.



Et godt sted å være,
leke, lære og
mestre sammen



Vi skaper gode minner og mestrer sammen – hele året!

FORELDREMØTER FOR NYE AVDELINGER

Det settes opp egne foreldremøter for:

- barn som skal begynne på storbarnsavdeling (Pompel og Pilt) høsten 2027 – i mai
- barn som skal begynne på småbarnsavdeling (Smitt og Smule) høsten 2027 – i juni

Datoer kommer.



Det tas generelt forbehold om feil eller endring i årsplan. Foresatte vil bli informert om det oppdages feil eller gjøres endringer som avviker fra tekst.

Tangen Barnehage – 97 88 08 68

E-mail: dagligleder@tangenbarnehage.no

Vipevegen 10, 2008 Fjerdingsby

